

Střední škola umění a designu
a
Vyšší odborná škola restaurátorská v Brně

Návrh na restaurátorský zásah

Dochované prvky mobiliáře a vestavěného nábytku v bytě
Richarda Herdana

část F

Dělicí stěna obývací pokoj
i.č. 08-001a, b



Obsah

1. Identifikace a umístění zkoumaných předmětů	2
2. Popis a konstrukce.....	2
3. Současný stav	4
4. Fotodokumentace	11
5. Průzkumy.....	25
5.1. Průzkum dřevin.....	25
5.2. Průzkum povrchových úprav	34
5.2.1. Průzkum pod UV světlem.....	34
5.2.2. FTIR spektrometrie	40
5.3. XRF spektrometrie	42
6. Návrh na postup restaurování	43

1. Identifikace a umístění zkoumaných předmětů

Dvě vestavěné skříně tvoří součást dekorativního vitrinového průchodu, který z obou stran lemují. Spolu s dekorativním průchodem vytváří dělicí stěnu táhnoucí se v celé šířce místnosti. Identifikační název 08-001a dělicí stěna levá a 08-001b dělicí stěna pravá je přiřazen skříním podle toho, na které straně jsou v případě, že stojíme zády ke krbu. Pravá je tedy skříňka blíže k oknu, levá blíže ke vstupu do bytu.

2. Popis a konstrukce

08-001a Dělicí stěna levá

Rozměry:

Šířka 137 cm

Výška 193

Hloubka 48 cm

cm

Skříň je horizontálně rozdělena na tři části. Horní část je rozdělena vertikální příčkou přibližně v jedné třetině. V každé části se nachází skleněná police. Celou horní část této vestavěné skříně lze uzavřít posuvnými skleněnými dvířky, která jsou zasazena dole v kovové liště a nahoře v drážce vyfrézované v korpusu. Ve skle je vybroušen zábrus jako madlo pro otevírání.

Střední část vestavěné skříně je také rozdělena na dvě části, a to přibližně v poměru 3:1. Část blíže ke vchodu do bytu tvoří skříňka, kterou lze zavřít pomocí dvou dvířek. Dvířka jsou připevněna pomocí závěsů ve tvaru válce s horizontálními drážkami, jejichž forma se opakuje v celém bytě. Dvířka lze zamčít, je zde i klíč. Z vnější strany jsou dvířka dýhovaná tmavě hnědou dýhou s výraznou kresbou, s vlákny orientovanými do sesazenky (stejně jako ostatní skříně v obývacím pokoji). Z vnitřní strany je skříňka dýhovaná světle hnědou dýhou s horizontálně položenými vlákny orientovanými do sesazenky. Zada tvoří překližka složená ze tří horizontálních pásů, vrchní a spodní pás je tvořen tmavě hnědou dýhou, prostřední pás světlejší dřevinou, ten je připevněn dvaceti vruty. V tomto prostoru je také vyvedený elektrický kabel, který pravděpodobně sloužil k osvětlení. Část blíže k oknu tvoří sloupek čtyř zásuvek. Zásuvky jsou dýhované světle hnědou dýhou. Uprostřed každé zásuvky je úchytka kulatého tvaru z masivu také světle hnědé barvy a stejného designu, jako jsou úchytky zásuvek v pracovně. Sloupek zásuvek lze zavřít obdobnými dvířkami jako prostor vedle (klíč chybí), z vnitřní strany dýhovanými světle hnědou dýhou, z vnější strany tmavě hnědou dýhou s výraznou kresbou.

Spodní část tvoří skříňový prostor bez polic, jsou zde však na obou stranách kovové podpěrky, police zde tedy pravděpodobně bývala. Dno není prohloubené, jako je tomu

u těchto vestavěných skříní v jídelně, ale je vsazené ve výšce soklu. Stejně jako ve vrchní části jsou vnitřní strany dýchovány světle hnědou dřevinou. Dvířka kopírují vzhled vrchní části skříně. Klíč chybí.

08-001a Dělicí stěna pravá

Rozměry:

Šířka	137 cm	
Výška	193	cm
Hloubka	48 cm	

Tato skříň je zrcadlově obrácená vzhledem ke skříní levé. Taktéž je horizontálně rozdělena na tři části, vrchní a spodní část je totožná s dělicí stěnou levou. Střední část je rozdělena na dvě uzavíratelné skříňky v poměru přibližně 1:3. Dvířka jsou stejné konstrukce a vzhledu jako na zbytku dělicí stěny. Levá skříňka je horizontálně rozdělena příčkou na dvě přibližně stejně velké části. Pravá skříňka je vertikálně rozdělena příčkou na dvě přibližně stejně velké části. Levá část je prázdná. Pravá část je ještě horizontálně rozdělena příčkou přibližně v jedné třetině. Tento prostor je rozdělen vertikální příčkou přibližně v poměru 2:3. Část vpravo je rozdělena horizontálně na dvě stejné části, pravděpodobně zde byly zásuvky.

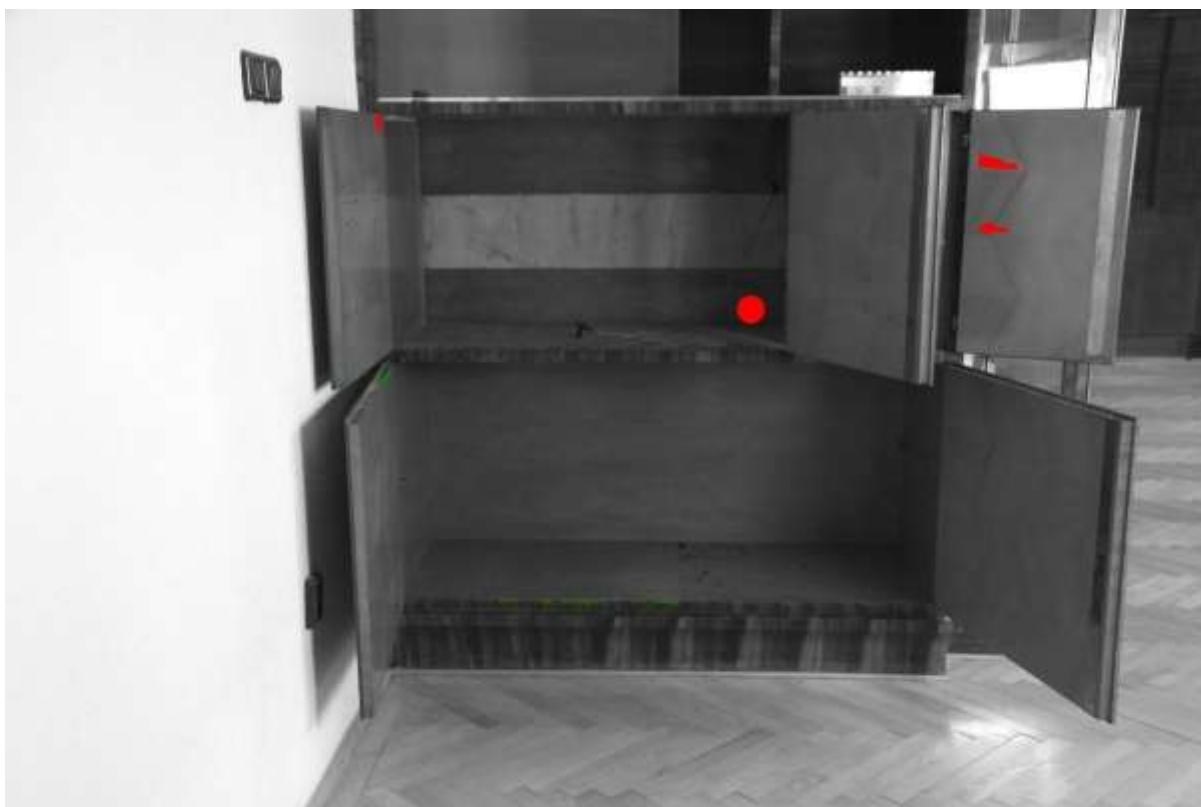
3. Současný stav

Legenda k mapám poškození:



08-001a Dělicí stěna levá

Na vnější straně dělicí stěny je na několika místech dýha poškozená nebo chybí. Oděrky dýhy i povrchové úpravy se nachází zhruba na 5 % povrchu skříně. Dýha chybí i na několika místech ve vnitřních prostorech. Kování je uvolněné. Dva klíče chybí. V prostředním prostoru je vyveden elektrický kabel, jehož konec je obalený páskou, není tedy momentálně funkční. Vnitřní strana dvířek je poškozena několika dírami zřejmě po vrutech. V této části se nacházel bar, je tedy možné, že na dvířkách byly připevněny držáky na lahve či něco podobného. Ve vnitřní části skřínky jsou na několika místech vyfrézované části dýhy i korpusu. Na zadní stěně je nalepený malý útržek novin, jsou zde patrné skvrny. Po obvodu prostřední skříně je po celé délce patrné světlejší zabarvení dýhy. Je pravděpodobné, že se zde nacházela další vložená část, zřejmě výše zmíněný bar. Na dně spodní i prostřední skříně jsou skvrny od tekutiny. Na stěnách spodní skříně jsou patrné otvory pro nosiče polic, police chybí.



Mapa poškození, dělicí stěna levá, detail otevřené skříňky



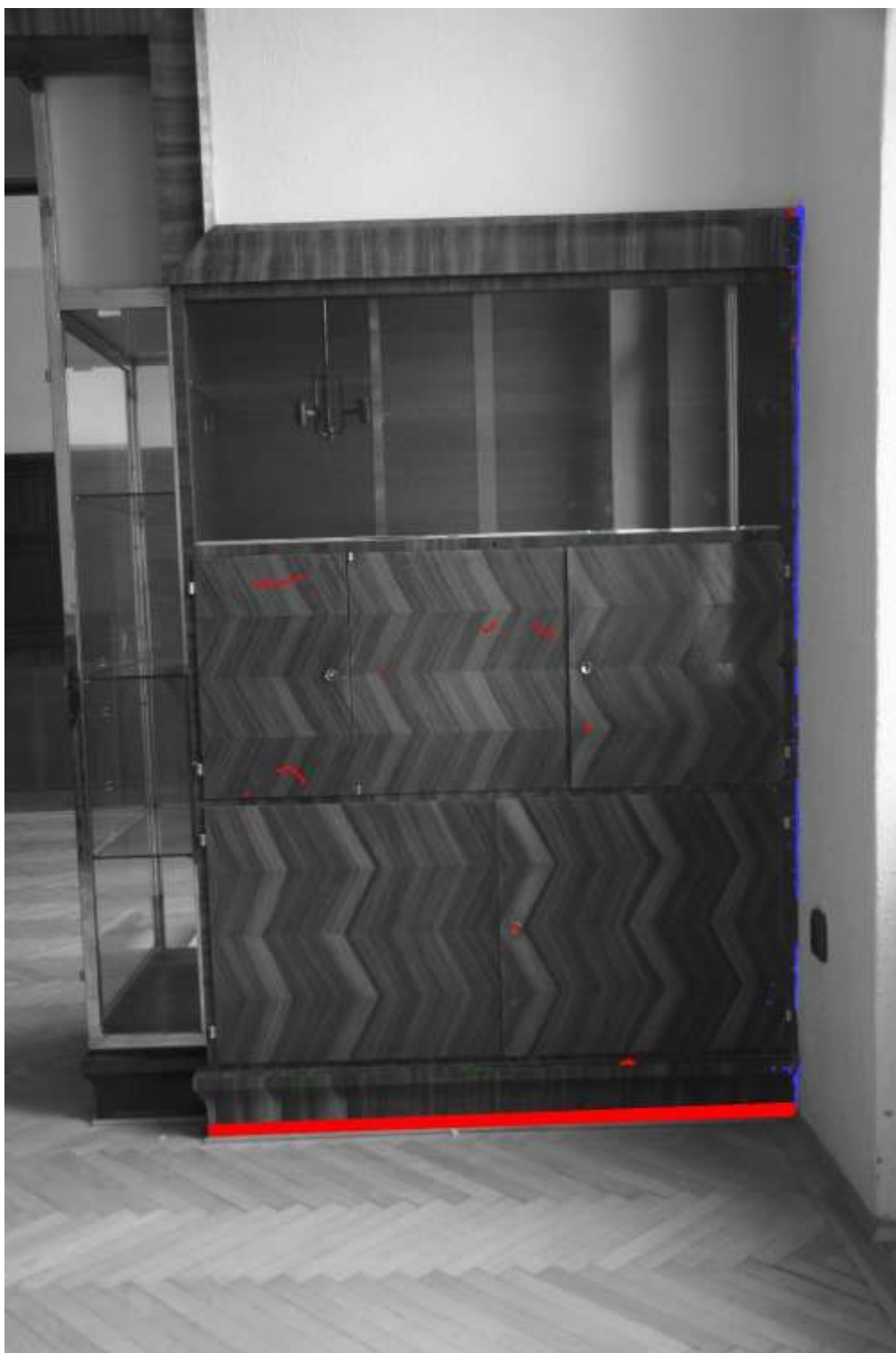
Mapa poškození, dělicí stěna levá, zavřená

08-001a Dělicí stěna pravá

Na vnější straně i ve vnitřním prostoru dělicí stěny je na několika místech poškozená nebo chybějící dýha. Oděrky dýhy i povrchové úpravy se nachází zhruba na 5 % povrchu skříně. Vnitřní stěny jsou na několika místech poškrábány. Na dnech skříněk a policích jsou patrné skvrny od tekutin. Na stěnách spodní skříně jsou patrné otvory pro nosiče polic, police chybí. V levé části prostřední skříně jsou patrné otvory pro nosiče polic. Police je zde jen jedna, nepůvodní, patrně z dřevotřísky. V kování závěsu, kterým jsou připevněna dvířka prostřední skříně, chybí vrut. Dva klíče chybí. Zámkové kování na spodní skříňce je falešné, je zde pouze štítek připevněný na dvířkách, díra pro klíč není vytvořena.



Mapa poškození, dělicí stěna pravá, detail poliček bez skleněných dvířek



Mapa poškození, dělicí stěna pravá, zavřená



Mapa poškození, dělicí stěna pravá, otevřená



Mapa poškození, dělicí stěna pravá, detail skříňky

4. Fotodokumentace

08-001a Dělicí stěna levá



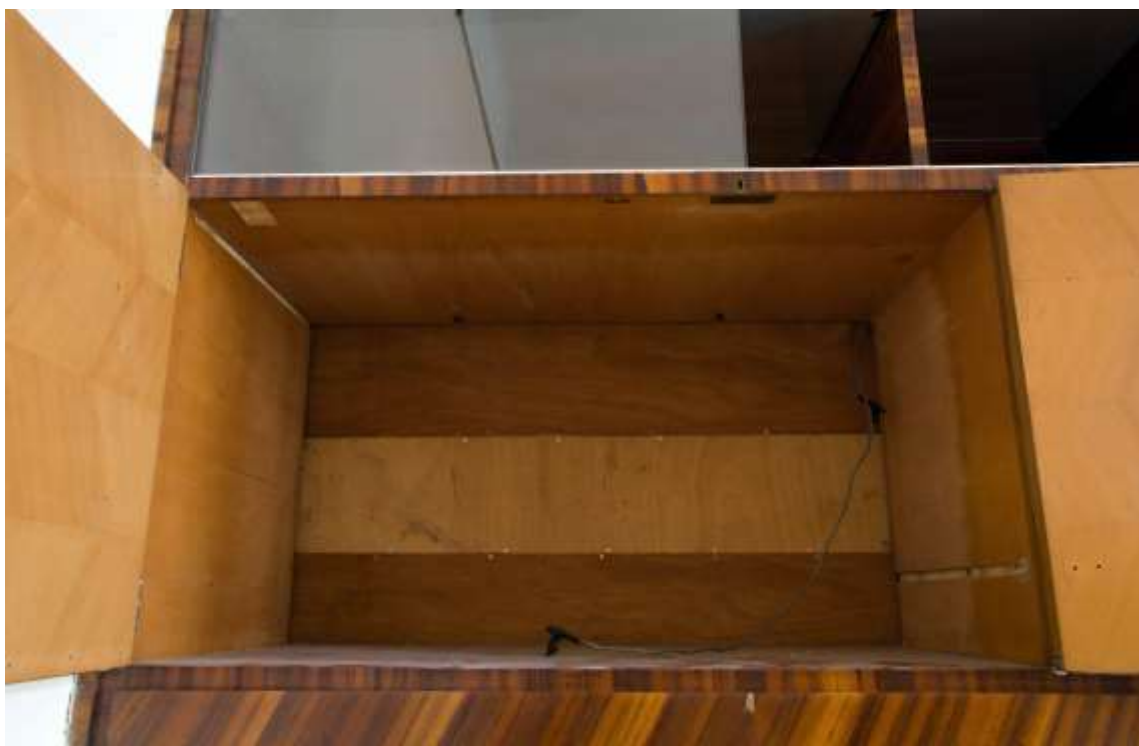
Celkový pohled



Celkový pohled s otevřenými dvířky



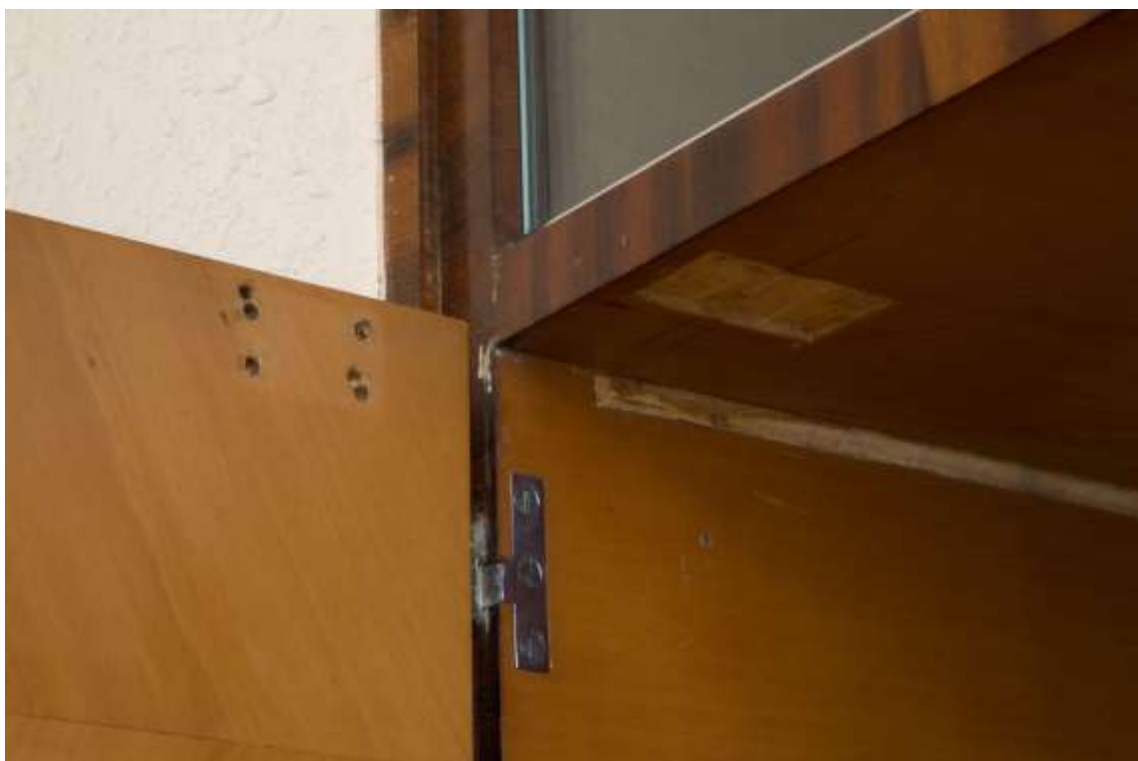
Pohled na spodní část s otevřenými dvířky



Pohled do prostoru, kde byl vestavěn bar



Pohled do prostoru, kde byl vestavěn bar



Detailní pohled na stopy pravděpodobně po vypínači světla v baru, při otevření dvířek se světlo automaticky rozsvítilo.



Detail zámku vitrín



Detail výbrusu ve skleněných šoupacích dvířkách



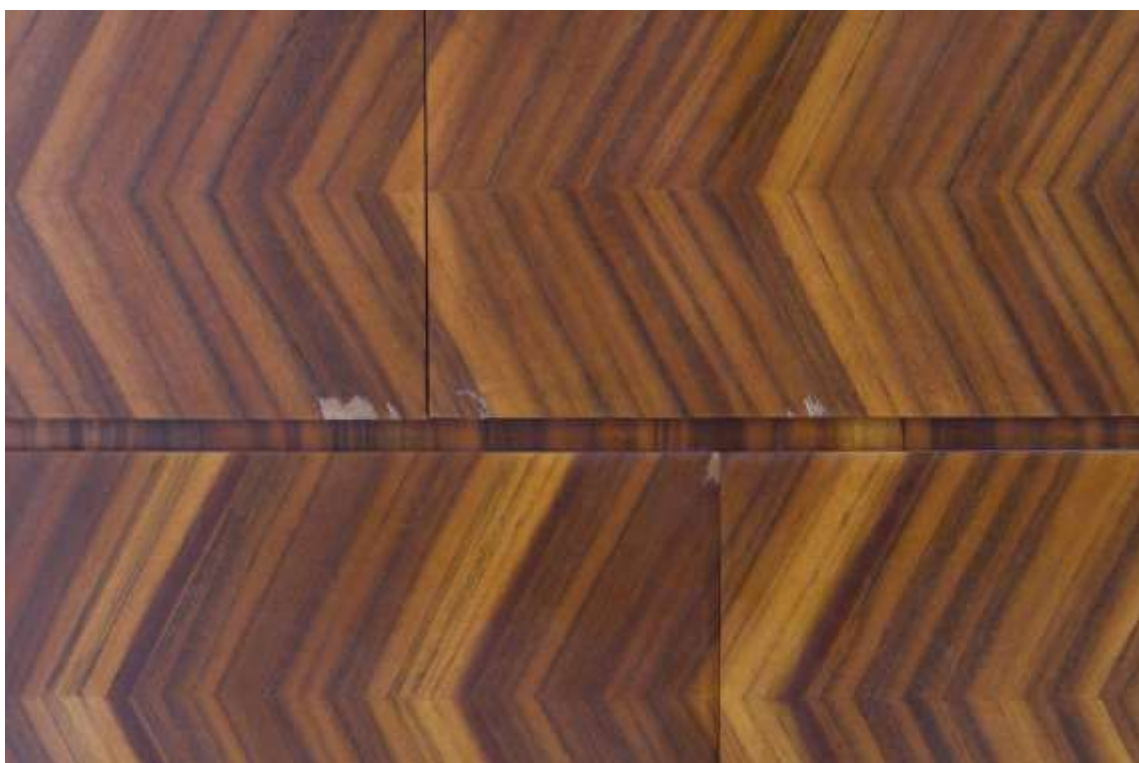
Pohled na levá dvířka baru s viditelnými stopami po nějakých zavíracích mechanismech a pravděpodobně věšácích na skleničky



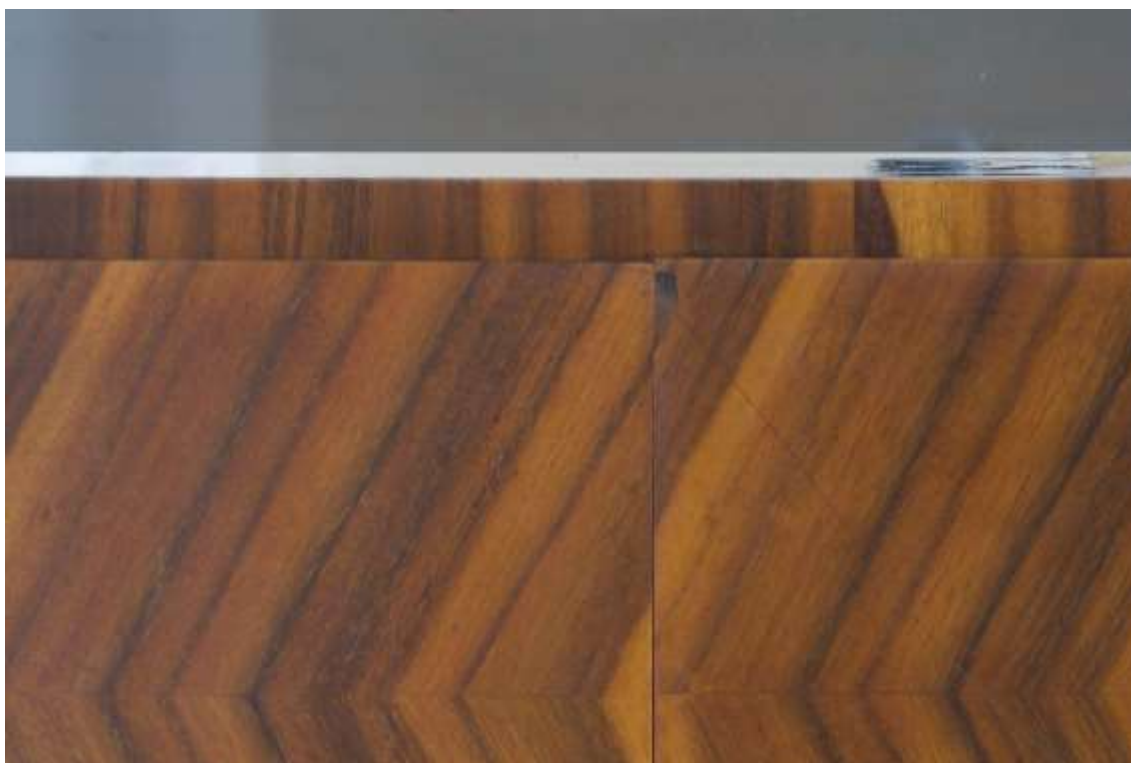
Pohled na pravá dvířka baru s viditelnými stopami po nějakých zavíracích mechanismech a pravděpodobně věšácích na skleničky



Pohled na nosnou konstrukci šuplíků



Detail odštípaných dýh na dvířkách



Detail odštípaných dýh a rýhy na dvířkách



Detail odštípaných dýh na spodním soklu a zašpiněné dno skříňky



Detail dvířek



Detail poškozeného štítku zámku



Nalezený ústřížek novin v prostoru, kde byl vestavěn bar.

08-001a Dělicí stěna pravá



Celkový pohled



Celkový pohled s otevřenými dvířky



Pohled do prostoru chybějících zásuvek



Detail prostoru chybějících zásuvek



Pohled do levé skříňky se sekundárně dodanou policí z DTD



Detail závěsů a hrany dvířek s dokreslenou kresbou dřeva



Detail hrany dvířek s dokreslenou kresbou dřeva



Detail římsy



Detail dochované šoupací lišty; Na tomto místě mohla být vysouvací deska.



Detail poškození dělicí příčky v prostřední části skříně

5. Průzkumy

5.1. Průzkum dřevin

Makroskopický a mikroskopický průzkum dřevin prokázal přítomnost těchto dřevin:

Konstrukce a korpus měkká jehličnatá dřevina. Mikroskopický průzkum prokázal přítomnost douglasky, ale nevylučuje se použití také smrku a topolu, který je ve zbytku bytu použit jako konstrukční dřevina.

Pohledová dýha makroskopicky určen francouzský ořech
mikroskopicky potvrzen ořech

Vnitřní dýha vitríny mahagon

Vnitřní dýha skříňky hruška

Rámy pod zásuvkami buk



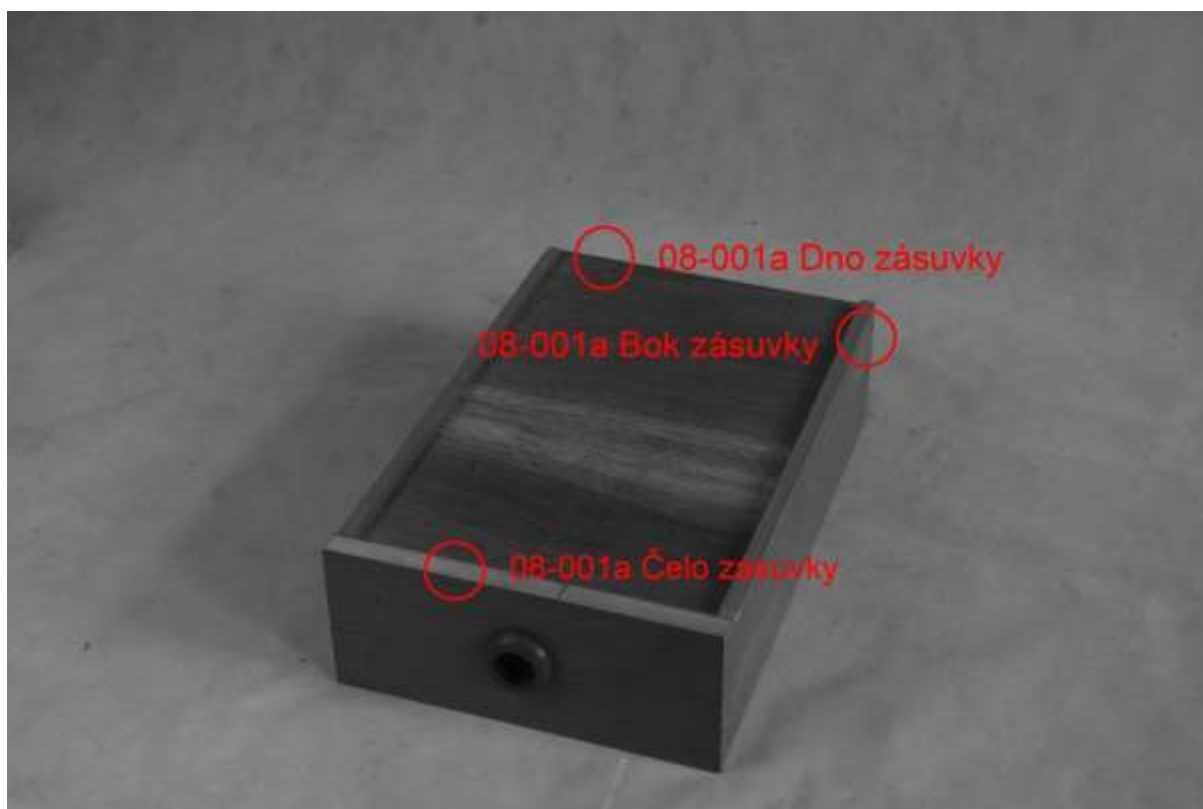
Odběrová mapa obývací skříň



Odběrová mapa skříň

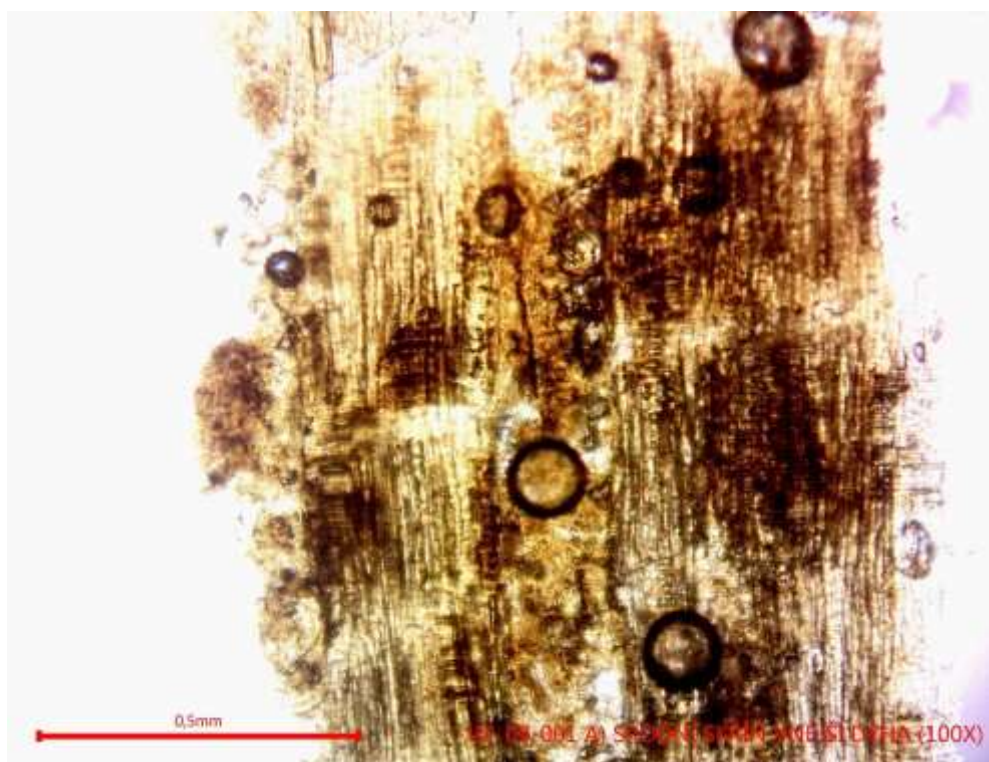


Odběrová mapa skříň



Odběrová mapa zásuvka





Mikroskopie, 08-001 A) spodní skříň vnější dýha, radiální řez, ořech

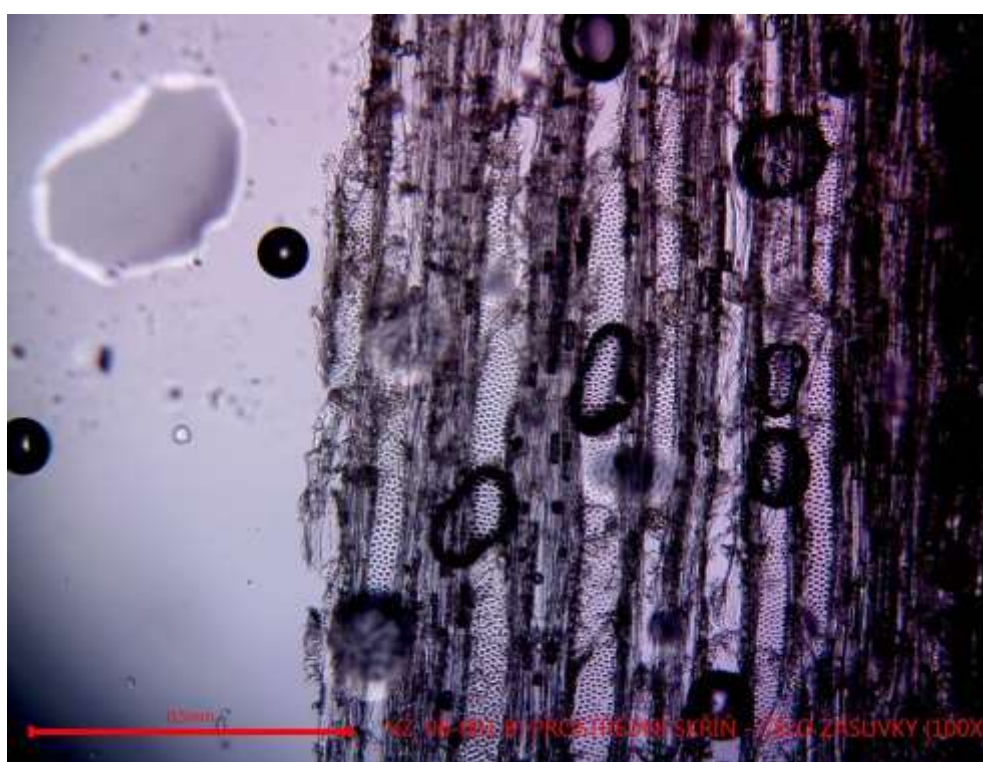


001 A) spodní skříň vnitřní dýha, tangenciální řez, hruška

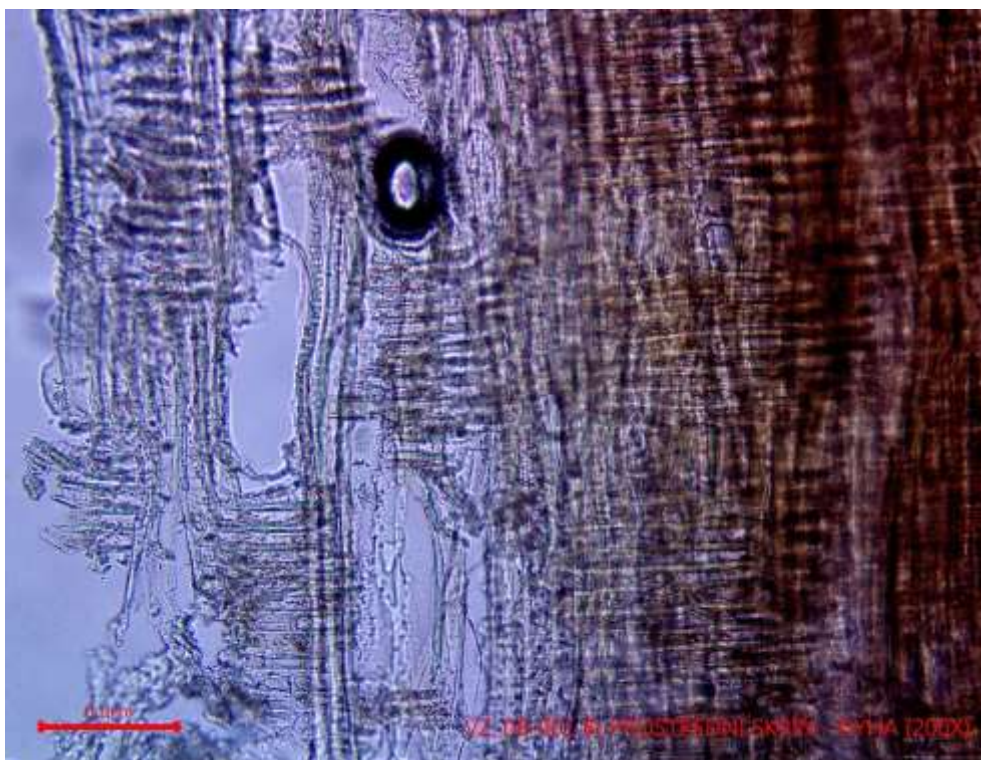
Mikroskopie, 08-



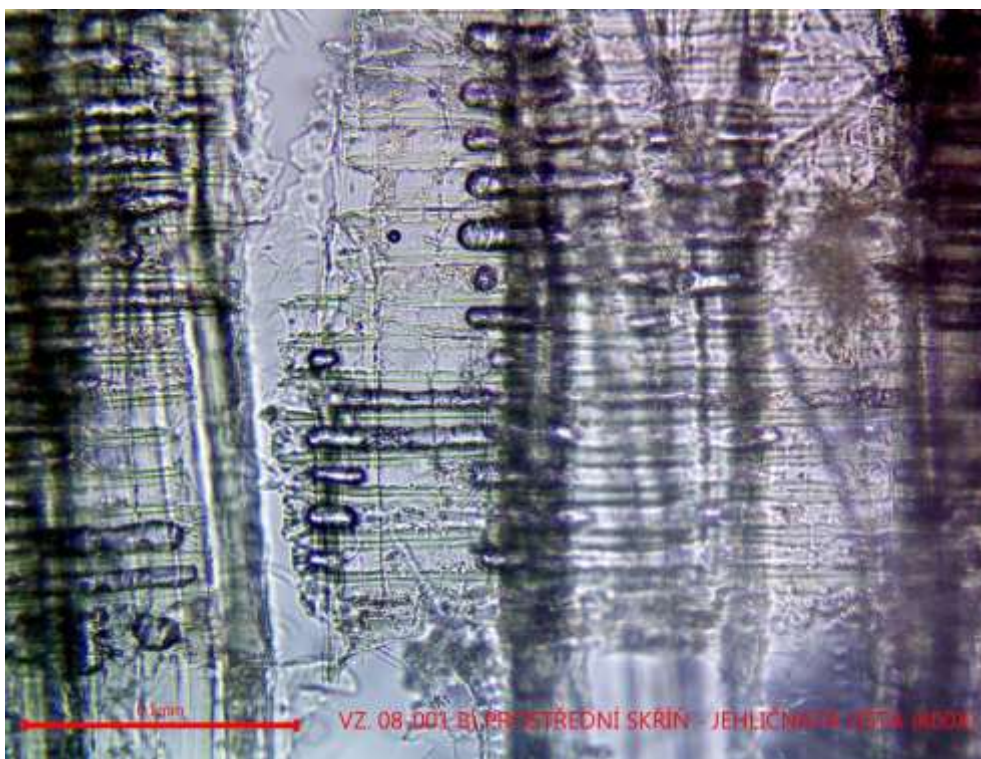
Mikroskopie, 08-001 B) prostřední skříň - dno zásuvky, tangenciální řez, gaboon



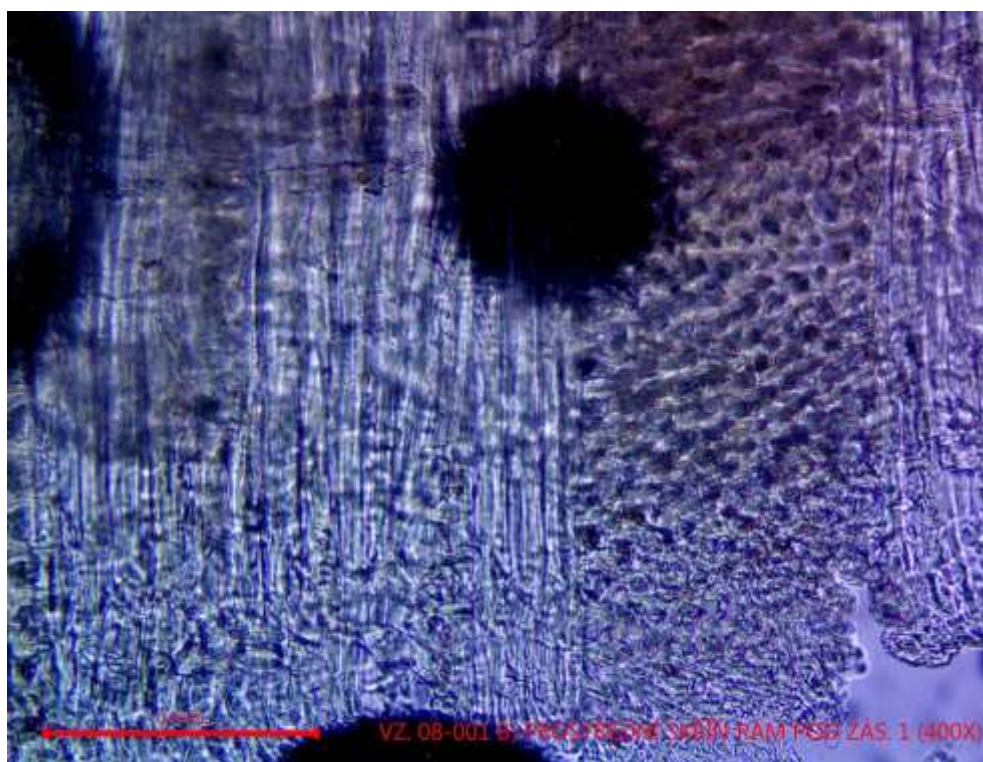
Mikroskopie, 08-001 B) prostřední skříň - čelo zásuvky, tangenciální řez, topol



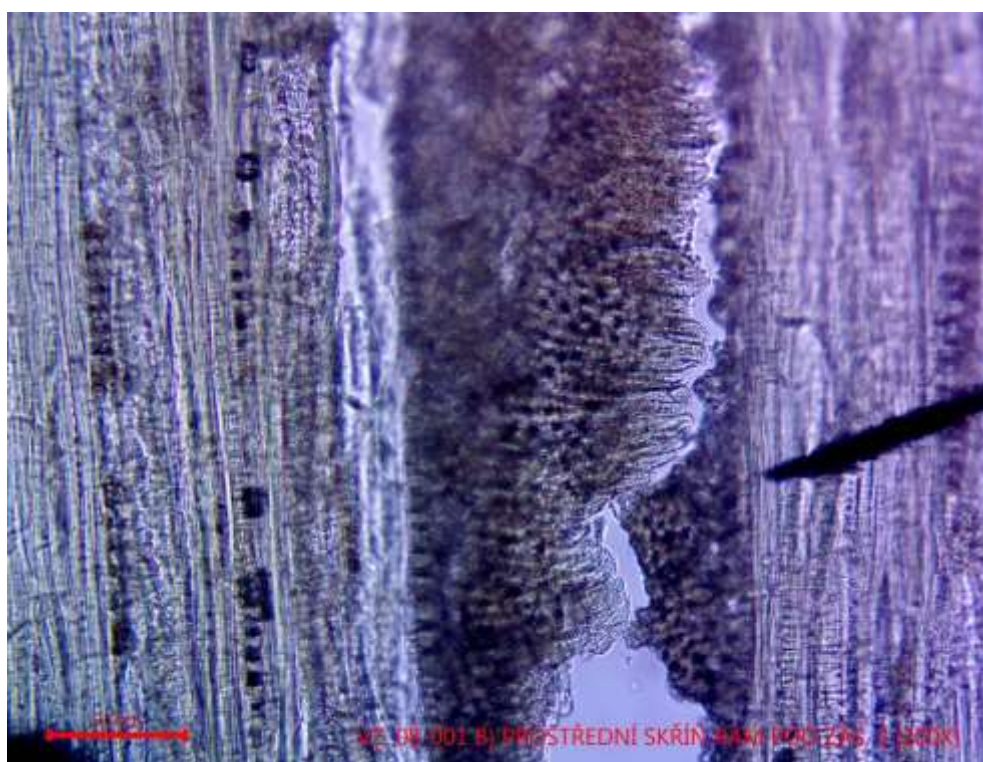
Mikroskopie, 08-001 B) prostřední skříň - dýha, radiální řez, hruška



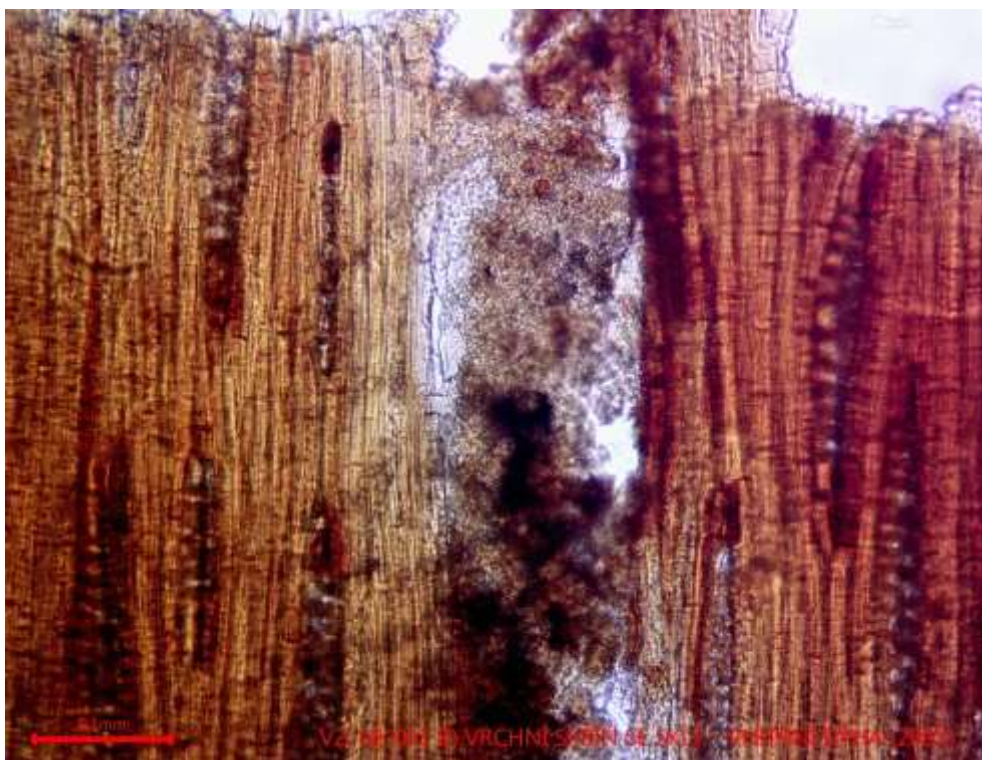
Mikroskopie, 08-001 B) prostřední skříň - jehlíčnatá lišta, radiální řez, douglaska



Mikroskopie, 08-001 B) prostřední skříň - rám pod zásuvkou 1, tangenciální řez, buk



Mikroskopie, 08-001 B) prostřední skříň - rám pod zásuvkou 2, tangenciální řez, buk



Mikroskopie, 08-001 B) vrchní skříň se skly - vnitřní dýha, tangenciální řez, gaboon

5.2. Průzkum povrchových úprav

5.2.1. Průzkum pod UV světlem

08-001a Dělicí stěna levá



Světlo šedavá fluorescence povrchu, naoranžovělá fluorescence povrchu ve vitrínách, žlutozelená fluorescence skla (možná přítomnost uranu)



Skříňka pod UV zářením



Bílá fluorescence lepidla na zádech, světle bělavá fluorescence na hranách, naoranžovělá fluorescence vnitřních ploch dvířek



Světlá fluorescence povrchu, k povšimnutí je odlišná fluorescence druhé úchytky

08-001a Dělicí stěna pravá



Naoranžovělá přecházející fluorescence způsobená slunečním zářením, žlutozelená fluorescence skla (možná přítomnost uranu)



Skříňka s otevřenými dvířky pod UV



Skříňka s otevřenými dvířky pod UV



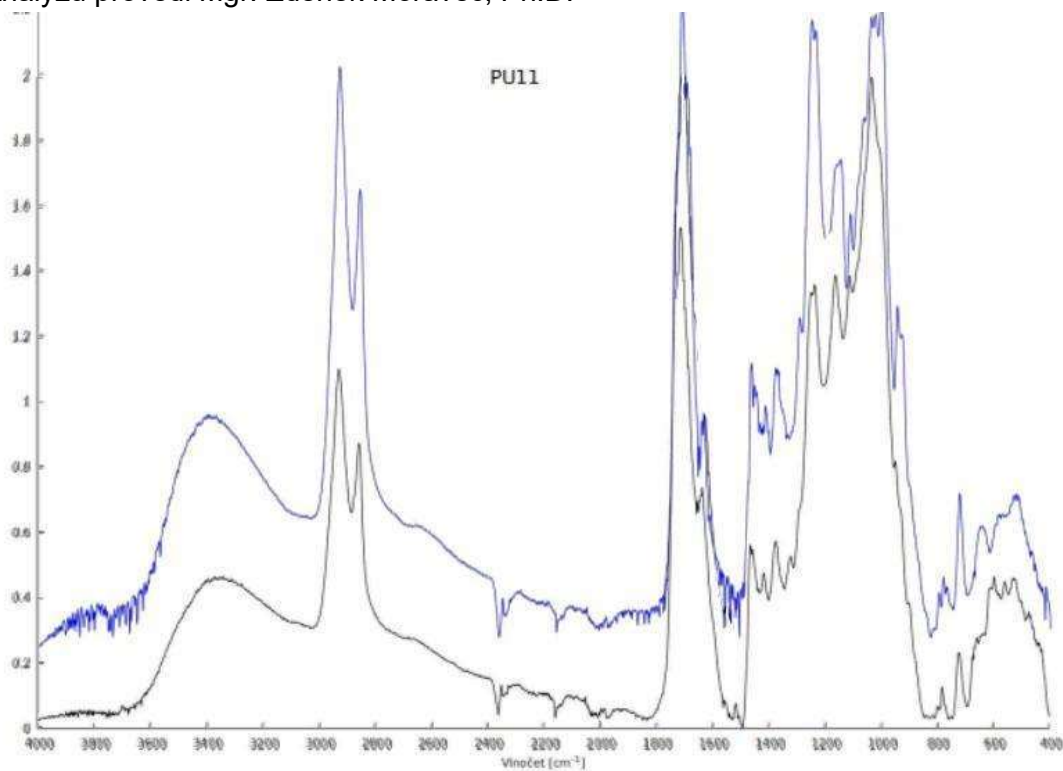
Stopa po odstraněném obkladu na stěně

5.2.2. FTIR spektrometrie

Spektrum povrchové úpravy v porovnání se spektrem šelaku.

Politura je pryskyřičná.

Analýzu provedl Mgr. Zdeněk Moravec, Ph.D.



Spektrum vzorku PU11



Místo odběru vzorku PU11

5.3. XRF spektrometrie

Místo analýzy - krycí plech rozvorového zámku

Analýza prokázala přítomnost těchto kovů:

Měď 59 %

Zinek 35 %

Nikl 5,5 %

Vyhodnocení:

Krycí plech je mosazný, galvanicky pokovený niklem.

Použitý přístroj: ruční spektrometr Innov-X Delta

Analýzu provedli: Mgr. Karel Rapouch, Mgr. Lukáš Foret, DiS. – Metodické centrum konzervace Technického muzea v Brně



Místo analýzy

6. Návrh na postup restaurování

Cílem restaurátorského zásahu je zachovat co největší množství původních materiálů a citlivě doplnit materiál chybějící.

- Kompletní demontáž a transport na dílnu.
- Očištění demineralizovanou vodou a pH neutrálním tenzidem (Syntapon L, Dehypon. koncentrace <1%).
- Fixace odlepených dýh. (kostní a kožní teplý klij)
- Doplnění chybějících dýh (analogické dřeviny, textury a řezu).
- Tmelení a retušování drobných, esteticky rušivých poškození (tvrdé a měkké voskové tmely, akrylové tmely, akrylové a vodové retušovací barvy).
- Čištění a barevná korekce esteticky rušivých skvrn.
- Čištění, stabilizace a fixace kovových prvků na základě doporučení odborného pracoviště zaměřeného na restaurování kovů.
- Oprava mechanismů zámků a jejich uvedení do provozu.
- Výroba nových klíčů.
- Estetická úprava prostoru prostřední skříňky v levé části v závislosti na architektonickém řešení úpravy interiéru.
- Doplnění dvou chybějících zásuvek v pravé části dle vzoru dochovaných zásuvek v závislosti na architektonickém řešení úpravy interiéru.
- Na zvážení je doplnění výsuvné police v pravé části v závislosti na architektonickém řešení úpravy interiéru.
- Doplnění chybějících polic v závislosti na architektonickém řešení úpravy interiéru.
- Doplnění kovových podpěrek polic.
- Doplnění malované kresby dřeva na hranách dvířek.
- Regenerace a doplnění povrchové úpravy (šelak bezbarvý čištěný bez vosku).
- Transport a montáž.